

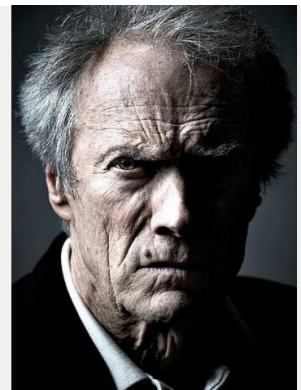
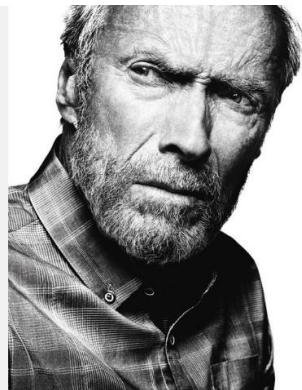
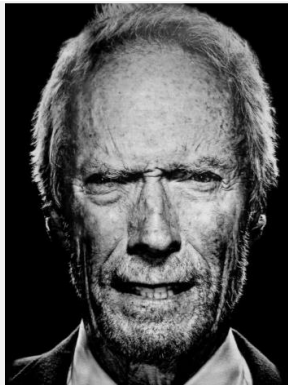
Les 4 schémas d'éclairage de base pour portrait: butterfly, loop, rembrandt, split

PAR [MARIE](#) · PUBLIÉ 11 FÉVRIER 2015 · MIS À JOUR 27 JANVIER 2017

En photographie de portrait, il existe quatre schémas d'éclairage de base qui sont utilisés depuis toujours. Ces quatre plans d'éclairage sont donc des méthodes établies pour éclairer un visage qu'il est très utile de connaître. Ces modes d'éclairages sont:

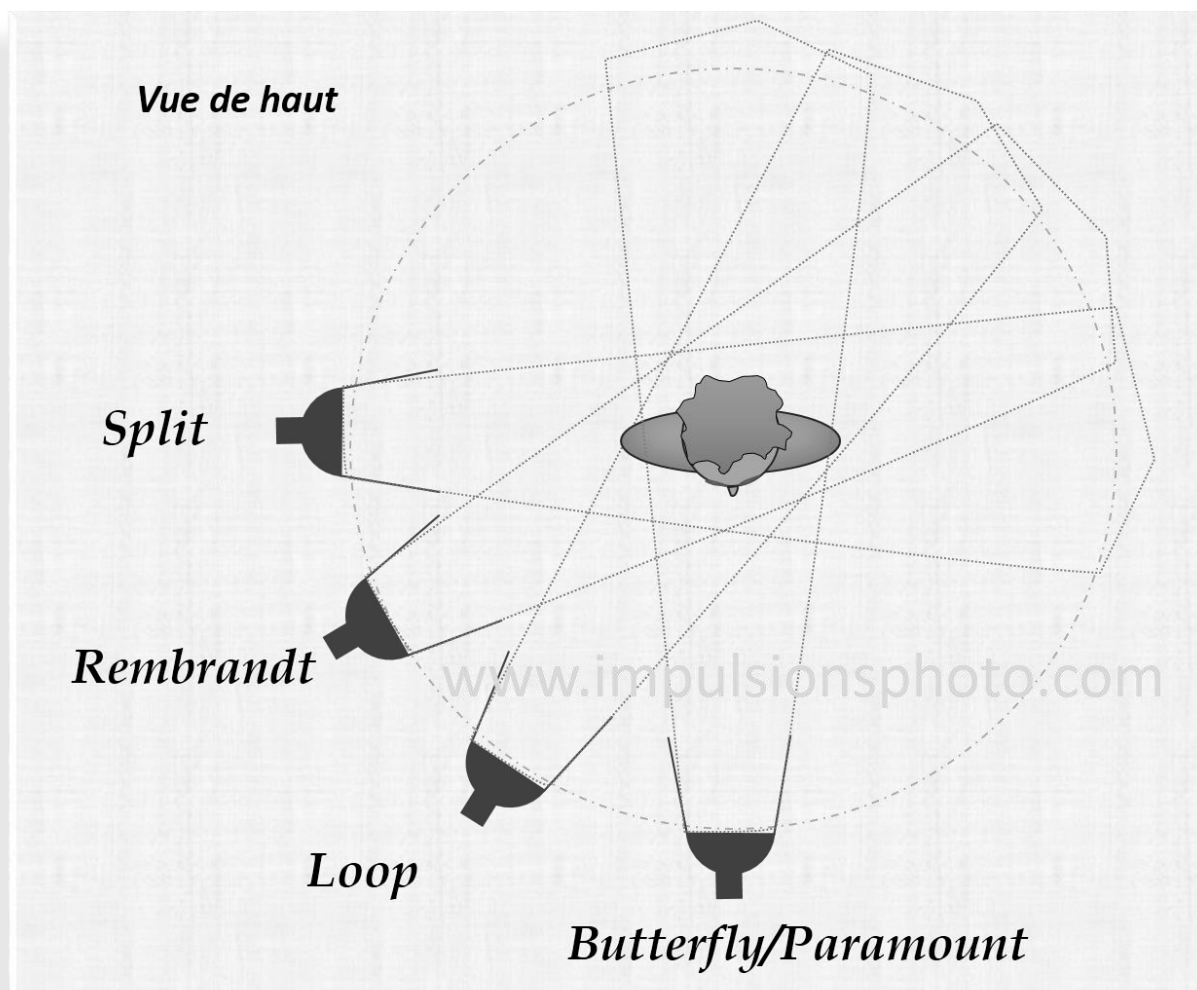
- le schéma Butterfly (ou Paramount)
- le schéma Loop
- le schéma Rembrandt
- le schéma Split
-

Je vais les expliquer ici avec l'aide de Clint Eastwood dont j'ai la chance d'avoir trouvé 4 portraits dans les 4 schémas de lumière en question. Et je vais m'aider de petits dessins faits ce week-end.



Portraits de Clint Eastwood respectivement en schéma de lumière Butterfly, Loop, Rembrandt, et Split

Le **concept de base** à comprendre: La différence entre ces quatre modes d'éclairage est le **placement de la source de lumière principale (la « key light ») par rapport au visage du modèle**, ce changement d'orientation générant des ombres différentes sur la visage, en fonction de l'angle lumière/visage. Ces quatre éclairages reposent donc sur l'utilisation d'une seule lumière principale. D'**innombrables variations** peuvent ensuite être obtenues à partir de ces schémas de base, par exemple en ajoutant des lumières secondaires de léger débouchage ou compléments (par dessus, derrière, etc), ou en modifiant l'orientation de l'appareil photo par rapport à l'ensemble lumière+modèle (modèle regardant de face, regardant de côté, etc).



Ces jeux d'éclairage et ombres peuvent être obtenues en studio ou en extérieur, l'effet d'ombre assez forte exigeant toutefois une source de lumière bien définie, donc un **type de lumière « dure »**, puisqu'au plus la lumière est diffusée, au moins il y a d'ombres. C'est donc en général plus facile de les créer avec un flash ou des lumières de studio peu ou pas diffusée, proches du modèles, ou un soleil direct et haut.

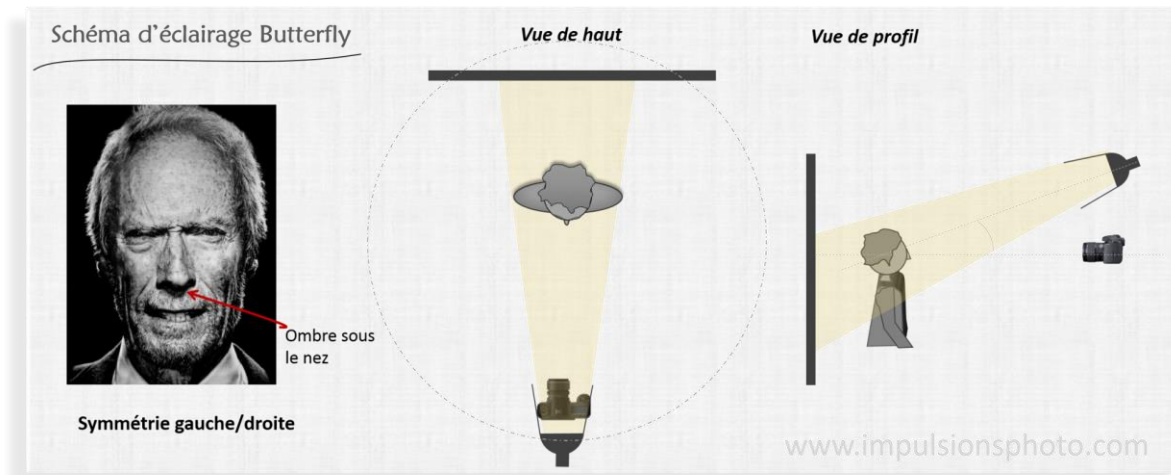
Avant de commencer il faut bien comprendre que chacun de ces éclairages peut être créé quelle que soit la position de l'appareil photo et l'orientation du modèle et du visage par rapport à l'appareil photo: vue de face montrant les deux oreilles, ou tête tournée par rapport aux épaules: **L'important étant la position de la source de lumière par rapport au visage.** Si le modèle tourne la tête, l'orientation de la lumière sur le visage va changer, il faudra donc changer la position de la source de lumière pour maintenir le schéma d'éclairage choisi sur cette nouvelle position.

1- Schéma d'éclairage Butterfly (schéma Papillon) ou Paramount



L'éclairage Butterfly porte ce nom parce qu'une **ombre en forme de papillon** se crée sous le nez du modèle . Ce style est aussi appelé Paramount parce qu'il a été beaucoup utilisé par les photographes d'Hollywood (et du studio Paramount Movies) dans les années '30, comme pour la photo de Marlene Dietrich ci contre.

C'est donc un schéma qui peut donner un style glamour un peu retro. Il est flatteur pour des sujets âgés, car il souligne moins les rides qu'un éclairage latéral. Par contre c'est un schéma qui souligne les pommettes , ce qui peut être flatteur pour des visages très définis, mais peu aussi amplifier trop les cernes et creuser trop les joues , ce qui peut donner un air fatigué.. voire morbide

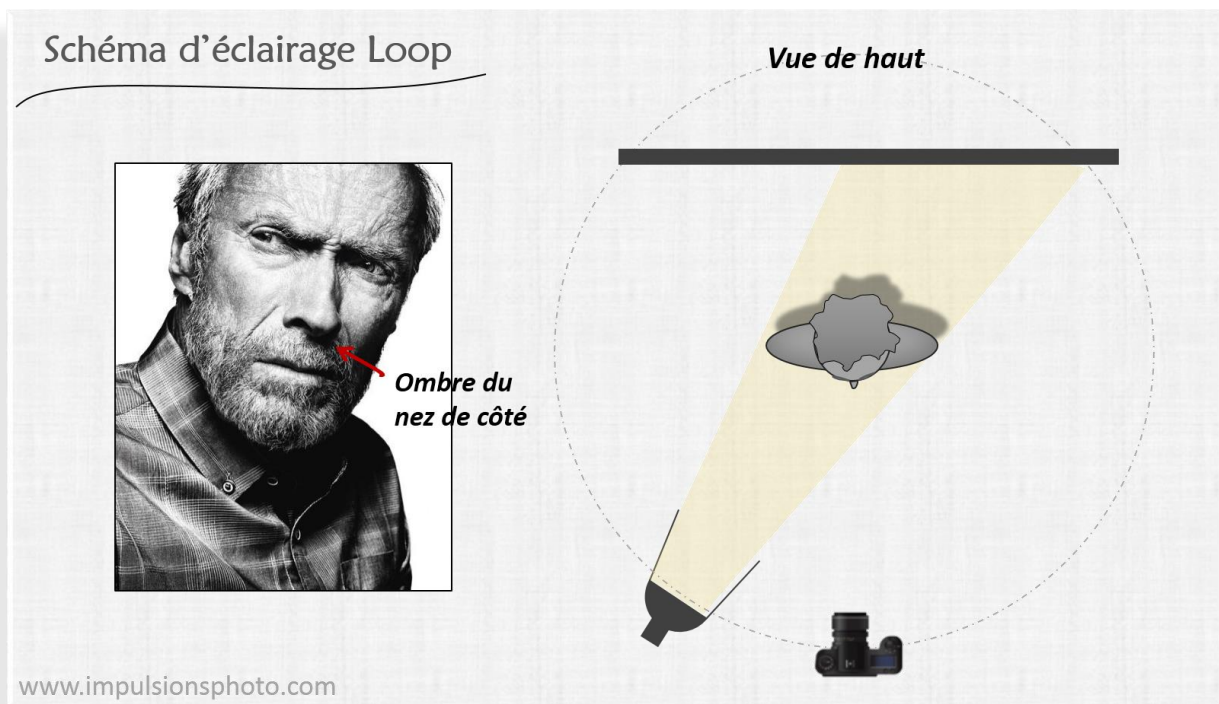


Dans ce schéma, la source principale de lumière fait directement **face au visage** du modèle. Il est également **en hauteur**, au-dessus et légèrement derrière l'appareil photo. Le photographe est donc sous la source de lumière principale, la hauteur de la lumière étant fonction du modèle, à une hauteur correspondant environ à 11 heures comme montré sur la vue de profil. La lumière doit être en hauteur pour obtenir l'ombre en papillon sous le nez. Elle doit également être assez définie (orientée et forte) et proche du sujet pour être capable de créer l'ombre. C'est donc un schéma qui est plus difficile à créer si on dispose seulement d'une fenêtre ou d'un réflecteur, mais qui peut être obtenu en extérieur au soleil ou avec un flash. Ce schéma est parfois complété en plaçant un réflecteur directement sous leur menton, que le modèle lui-même peut tenir, pour déboucher les ombres du cou et des joues.

2- Schéma d'éclairage Loop

Dans l'éclairage Loop, l'ombre du nez n'est plus sous le nez comme dans l'éclairage Butterfly, mais forme une **petite boucle sur une des joues** du modèle.

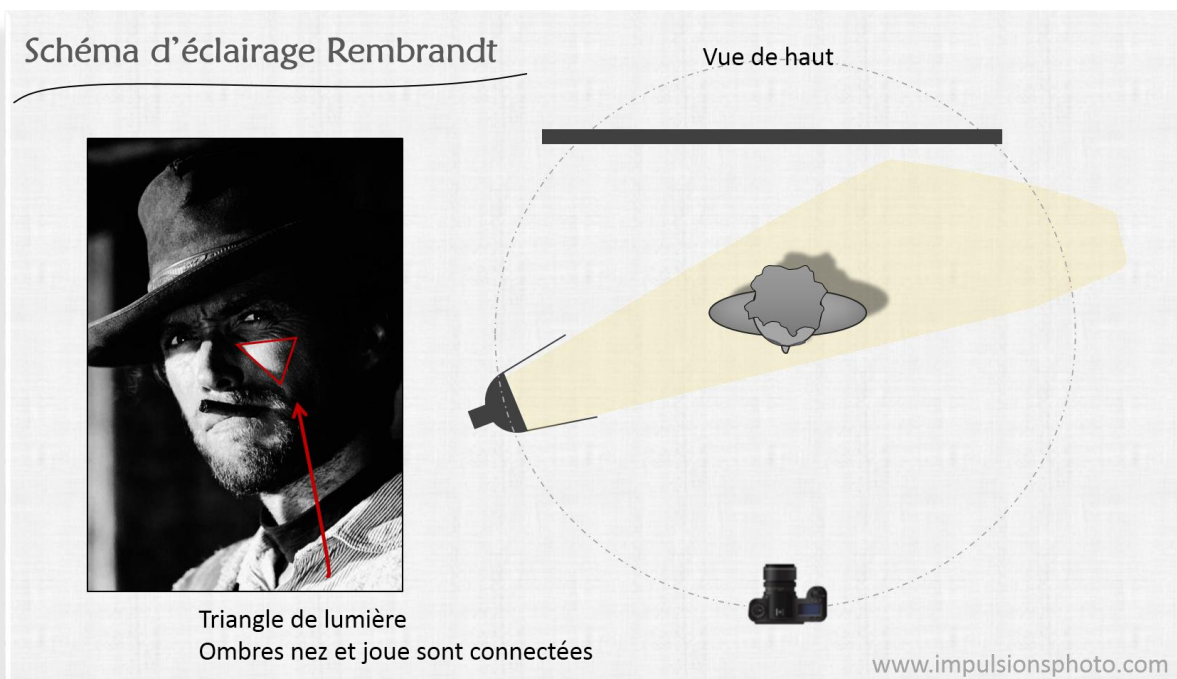
Pour créer cet éclairage, simplement à partir de Butterfly, la source de lumière est déplacée à environ 30 à 45 degrés par rapport à l'axe du visage (supposé face à l'appareil photo dans le schéma, mais Clint Eastwood a un peu tourné la tête). La source de lumière doit également être légèrement plus haut que la hauteur des yeux, comme dans l'éclairage Butterfly, pour pouvoir créer cette ombre très définie du nez.



Dans l'éclairage Loop l'ombre du nez est petite, et ne touche pas l'ombre qui commence à se former sur la joue (sinon on passe au mode d'éclairage suivant, le Rembrandt). Il faut placer la source de lumière pour garder l'ombre petite et légèrement orientée vers le bas, mais être conscient qu'une source de lumière trop haute va créer des ombres étranges... Un autre point important est qu'une lumière trop haute risque de ne plus se refléter dans les yeux du modèle, et provoquer la perte des « catchlights »... la catchlight est le reflet de la source de lumière dans les yeux, qui donne beaucoup de vie au sujet.. si vous observez les photos de Clint, il a toujours une petite étincelle dans les yeux !

3- Schéma d'éclairage Rembrandt

Quand on continue à déplacer la source de lumière sur le cercle, l'ombre du nez s'allonge et rejoint la zone déjà à l'ombre de la joue, ne laissant qu'un **petit triangle de lumière pris au piège sur la joue**; comme on le voit sur le portrait de Clint Eastwood . C'est l'éclairage Rembrandt, ainsi nommé car le peintre utilisait souvent ce schéma de lumière dans ses toiles. Remarquez que c'est l'ombre nez-joue qui compte, peu importe le chapeau sur la photo de Clint. L'éclairage Rembrandt (tout comme le split qui va suivre) est plus dramatique que le Loop et le Butterfly, et donne un ressenti plus sombre à votre image.



La lumière est presque à 90 degrés du visage, mais pas tout à fait pour garder le triangle de lumière et le reflet dans l'œil qui est du côté ombre. La lumière doit être au-dessus de la tête du modèle, mais moins haute que pour le loop et le butterfly, de manière que l'ombre de leur nez tombe plus vers la joue que vers le bas. Si le modèle a un nez petit ou plat, ça peut être difficile de réaliser ce schéma puisqu'il faut qu'il y aie assez d'ombre de nez... On peut jouer légèrement avec l'inclinaison de la tête également.

Je vous mets deux peintures de Rembrandt pour voir l'origine de l'appellation.. on voit les deux triangles sur les joues.



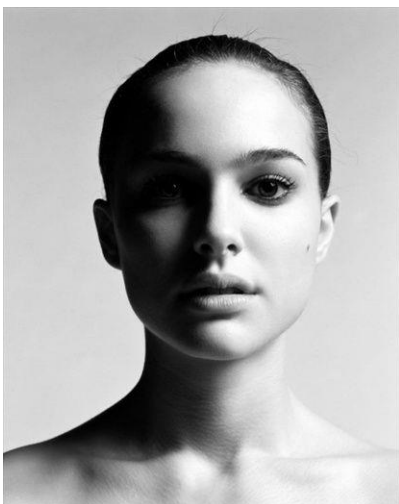
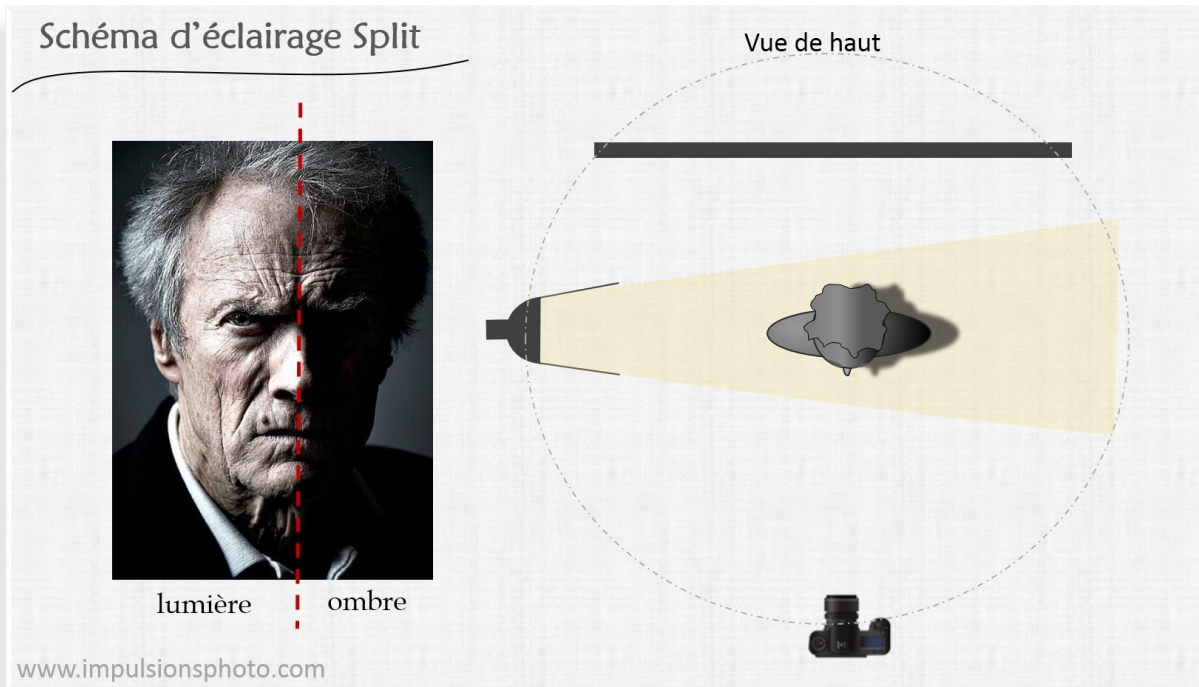
Et d'autres exemples de portraits qui suivent ce principe (hello Adèle)





4- Schéma d'éclairage Split

Finalement le schéma Split... Split veut dire diviser, fendre en anglais.. Avec le schéma split le visage est effectivement coupé en deux, avec **une moitié du visage en lumière et une autre moitié complètement à l'ombre**. Le schéma se réalise donc simplement en plaçant la lumière à 90 degrés de l'axe du visage, à hauteur du visage cette fois (pas d'élévation comme dans les schéma précédents).



C'est a priori un schéma plutôt masculin parce qu'il augmente encore la charge dramatique et dure de la photo... mais pour contredire cette affirmation je vous mets ici un portrait de Nathalie Portman à la limite entre le rembrandt et le split, mais toute en douceur et pureté ! Comme dit plus haut, la lumière latérale peut augmenter les rides et les irrégularités, on le voit bien sur le visage ridé de Clint.. Pour utiliser ce schéma tout en ayant la pureté de Nathalie, on peut utiliser une lumière complémentaire (lumière de débouchage secondaire, ou réflecteur) pour illuminer la partie illuminée, sous un autre angle. Je n'ai pas ajouté toutes ces lumières secondaires pour ne pas embrouiller le concept de base.

J'espère que ce petit tuto avec Clint Eastwood vous a plu, et que c'était utile ! je me suis motivée question dessiner des schémas parce que je n'aimais pas les schémas et exemples existant trouvés sur internet, j'espère que ceux-ci plairont. J'ai mis le nom du blog sur les images parce que je me suis déjà fait « volé » du travail .

Et j'espère que ça permettra aux lecteurs qui passent pas ici, ceux que je connais et ceux que je ne connais pas encore, de faire des beaux portraits... En butterfly/paramount, loop, rembrandt ou split. en fin de compte il s'agit de connaître ce qui existe pour s'enrichir d'idées, et puis de l'utiliser à sa façon en oubliant la théorie..

Si vous vous demandez quel lampe/lumière utiliser pour créer ces différents schémas, j'ai écrit un article à ce sujet: [Eclairage photo studio: quel matériel choisir](#). J'ai aussi écrit un article qui explique comment passer de cet éclairage à un point présenté ici (une seule lumière principale), à une éclairage à deux, trois ou même quatre points: [Comment placer un éclairage studio: éclairage à trois points](#).